

Montage handleiding

Vrije overspanning goot

Voor BudgetLine en ComfortLine



Inleiding.

Afhankelijk van welke breedte u heeft gekocht, treft u het volgende in de verpakking aan: koker, 4 L- profielen 40 x 40 x 4 (brut), 24 zelfborende schroeven en 1 mal aan.

Voor de montage van de koker voor de vrije overspanning van de goot heeft u het volgende gereedschap nodig:

- Schroefboor machine
- Torx bitje T25
- Metaalboor \varnothing 4,2 mm
- 2 Lijmklemmen

Ijzerzaag of Haakse slijper met een schijfje voor aluminium. (indien u de koker niet op de juiste maat heeft besteld of dat u de staanders anders plaatst dan op het uiteinde van de goot.

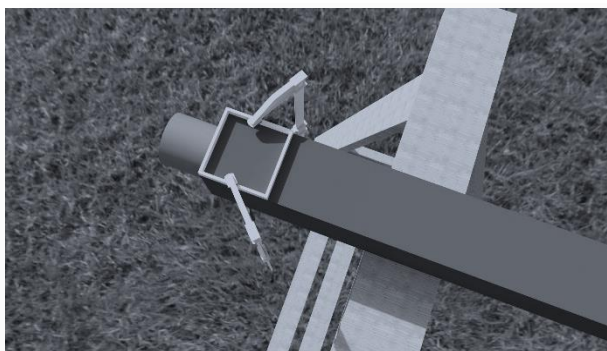
Algemeen

Vergewis u ervan dat de koker de juiste maat heeft.

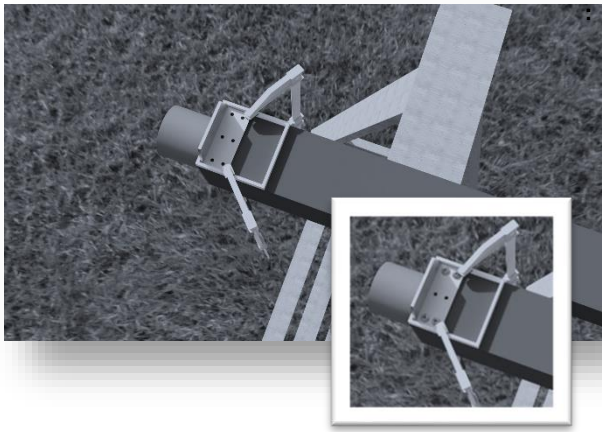
Dit kunt u doen om of tussen de buitenste staanders de maat nogmaals exact op te meten. Of de lengte van de goot (zonder gootplaatjes) te nemen en hiervan 202 mm af te trekken.

Indien u de staanders niet op het einde van de goot heeft staan, bereken dan nu de lengte met de juiste aftrek maten.

Wij gaan er in deze beschrijving van uit dat u de koker op maat heeft besteld, of deze al op de juiste lengte heeft gemaakt (zie foto hierboven).



1. Plaats het mal EXACT gelijk met de bovenzijde en de zijkanten van de staander. Neem hiervoor de tijd, het is belangrijk dat u het malletje perfect gelijk legt met de staander teneinde een zo glad mogelijke afwerking te verkrijgen.



2. Plaats nu het 1^{ste} L- profiel 40 x 40 x 4 aan de binnenzijde van de mal. Doe dit als eerste aan de kopse zijde (zie foto hiernaast).

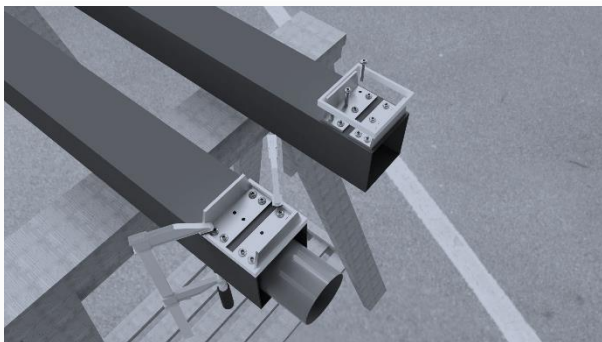
Indien u als eerste de staander met de HWA (HemelWaterAfvoer) maakt, gebruik dan NIET de middelste gaten! Het is dan niet meer mogelijk om de HWA in de staander te plaatsen.

Boor met een boortje van 4,2 mm door de gaten in de staander en zet het eerste L- profiel vast met 6 (4 indien HWA in de staander is geplaatst) van de meegeleverde zelfborende schroevenschroeven.



3. Doe nu hetzelfde met het 2^{de} L- profiel 40 x 40 x 4 maar nu tegenover het vorige L- profiel, of aan de onderkant van het profiel (zie foto).

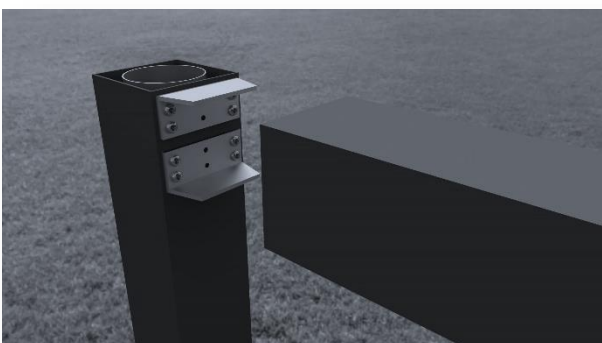
Het is van belang dat de L- profielen strak tegen de mal aanzitten zodat er zo weinig mogelijk speling tussen de profielen ontstaat.



4. Herhaal punten 2 en 3 voor de andere staander.

Indien u geen 2^{de} staander heeft gebruik dan de mal voor bevestiging aan de muur. Zorg er wel voor dat u de hoogte secuur afmeet.

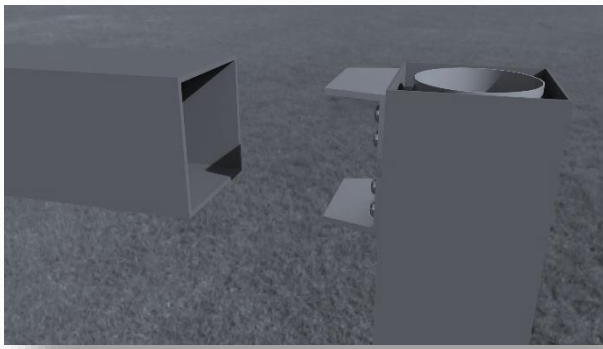
Neem voor bevestiging aan de muur de voorgeschreven pluggen en schroeven (NIET meegeleverd!). Het kan zijn dat u hiervoor de gaten in de L- profielen moet opboren naar een grotere diameter.



5. Als u de beiden staanders heeft voorgewerkt kunnen ze geplaatst worden onder de goot.

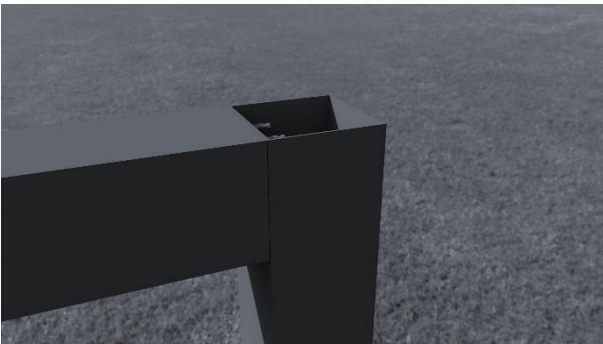
Zet de eerste staander onder de goot en bevestig hem op de voorgescheven plaats met 2 zelfborende schroeven, zoals beschreven in "Montage handleiding BudgetLine en Comfortine".





6. Omdat de ondersteuningskoker tussen de beide staanders wordt geplaatst, zorgt u ervoor dat de 2^{de} staander nog niet bevestigd is aan de goot.

Het plaatsen van de ondersteuningskoker kan enigszins stroef gaan, maar probeer de koker zo recht mogelijk over de L- profielen te plaatsen. Houdt de ondersteuningskoker vast onder de goot, desnoods ondersteunt u de koker met een stut.



7. Als de ondersteuningskoker is geplaatst over de 1^{ste} staander, schuift u de 2^{de} staander ook op zijn plaats. Zorg ervoor dat de staanders zo strak mogelijk aansluiten.



6. Bevestig de 2^{de} staander zoals beschreven in "Montage handleiding BudgetLine en Comfortine"



7. Voor extra stevigheid gebruikt u de overgebleven schroeven om de goot te bevestigen aan de ondersteuningskoker. Voor een mooie afwerking plaats u deze in het verlengde van elke drager.

Volg verder de "Montage handleiding BudgetLine en Comfortine"

